

BOLETÍN NO. 8
MAYO
DE 2023

BOLETÍN DE MOVILIDAD SOCIAL EN EL MERCADO DE TRABAJO



Centro de Estudios®
Espinosa Yglesias
PROMOVEMOS LA IGUALDAD
DE OPORTUNIDADES



- El panorama de las zonas metropolitanas al cuarto trimestre de 2022 muestra que las debilidades en la movilidad laboral rara vez se concentran en las mismas zonas metropolitanas para todas las dimensiones
- Oaxaca, Toluca y Acapulco presentan las mayores dificultades para que la población ocupada obtenga o mantenga el acceso a los servicios de salud a través del empleo.
- Cuernavaca, Querétaro y Veracruz presentan los menores porcentajes de población ocupada que es capacitada para el trabajo.
- Oaxaca, Monterrey y Durango presentan los valores más bajos del índice de movilidad neta de ingresos.
- Entre las más grandes zonas metropolitanas la que mejor desempeño presenta en acceso a la salud es Monterrey, y en capacitación laboral el Valle de México. En cuanto a movilidad del ingreso laboral, destacan el Valle de México y Guadalajara.
- El panorama nacional muestra la estabilización, en niveles prepandemia, del acceso a los servicios de salud y la capacitación laboral, al mismo tiempo que hay una recuperación de los ingresos laborales con una reducción en su desigualdad.

Centro auspiciado por la
Fundación ESRU



1. RECUPERACIÓN DEL MERCADO LABORAL Y ESTABILIZACIÓN DE LA MOVILIDAD SOCIAL

El mercado de trabajo ha venido recuperándose desde el segundo trimestre de 2021, con el regreso de la Población Económicamente Activa (PEA) a niveles semejantes a los previos a la pandemia (ver **Boletín número 7**). Además, en el cuarto trimestre de 2022 la PEA que mantuvo u obtuvo una ocupación remunerada alcanzó una cifra muy similar a la registrada en el mismo periodo de 2019. Con ello la movilidad social derivada del trabajo se está estabilizando. Esta movilidad se observa en la obtención o pérdida de servicios de salud por medio del empleo, en la posibilidad de tener capacitación laboral y en la trayectoria de los ingresos derivados del trabajo.

El presente boletín examina la movilidad laboral en las principales zonas metropolitanas del país al término de 2022. Con ello se pueden identificar las áreas de alta concentración de población que requieren especial atención para promover la movilidad social atendiendo su mercado de trabajo.

El panorama urbano que se observa de la movilidad laboral muestra que las debilidades en la movilidad laboral rara vez se concentran en las mismas zonas metropolitanas para todas las dimensiones. Oaxaca, Toluca y Acapulco presentan las mayores dificultades para que la población ocupada obtenga o mantenga el acceso a los servicios de salud a través del empleo. Cuernavaca, Querétaro y Veracruz presentan los menores porcentajes de población ocupada que es capacitada para el trabajo. Oaxaca, Monterrey y Durango presentan los valores más bajos del índice de movilidad neta de ingresos.

En cuanto a los resultados más recientes de los indicadores nacionales de movilidad social destaca un ligero aumento de la proporción de la PEA que obtiene o mantiene una ocupación remunerada, el aumento del ingreso laboral promedio y la reducción de la desigualdad con la que se distribuye.

2. LA MOVILIDAD EN EL MERCADO DE TRABAJO EN LAS ZONAS METROPOLITANAS

Al seguir por cuatro trimestres a la PEA se observan elementos que han recobrado su estabilidad. Por ejemplo, en el cuarto trimestre de 2022, la PEA ocupada y remunerada representó 84.25%, del total, cifra semejante al 83.58% registrado en el mismo periodo de 2019. Sin embargo, para el último trimestre de 2022, en las dimensiones clave de la movilidad laboral hay diferencias notables entre zonas metropolitanas, así como en su momento se identificaron en las entidades federativas (ver **Boletín número 2**). Es importante resaltar estas diferencias, pues involucran grandes concentraciones de población y pueden ser objeto de políticas públicas locales.

2.1 ADSCRIPCIÓN A LOS SERVICIOS DE SALUD

Las zonas metropolitanas que tienen los más elevados porcentajes de la PEA que persistentemente carecen de acceso a los servicios de salud a través del empleo son Oaxaca, Toluca, Acapulco, Cuernavaca y Puebla-Tlaxcala, con más de 62%. En esta lista el único patrón discernible es que no se encuentran zonas metropolitanas del norte del país, predominando ciudades del sur y centro entre las que presentan porcentajes de acceso a los servicios de salud menores al nacional (ver Gráfica 1).

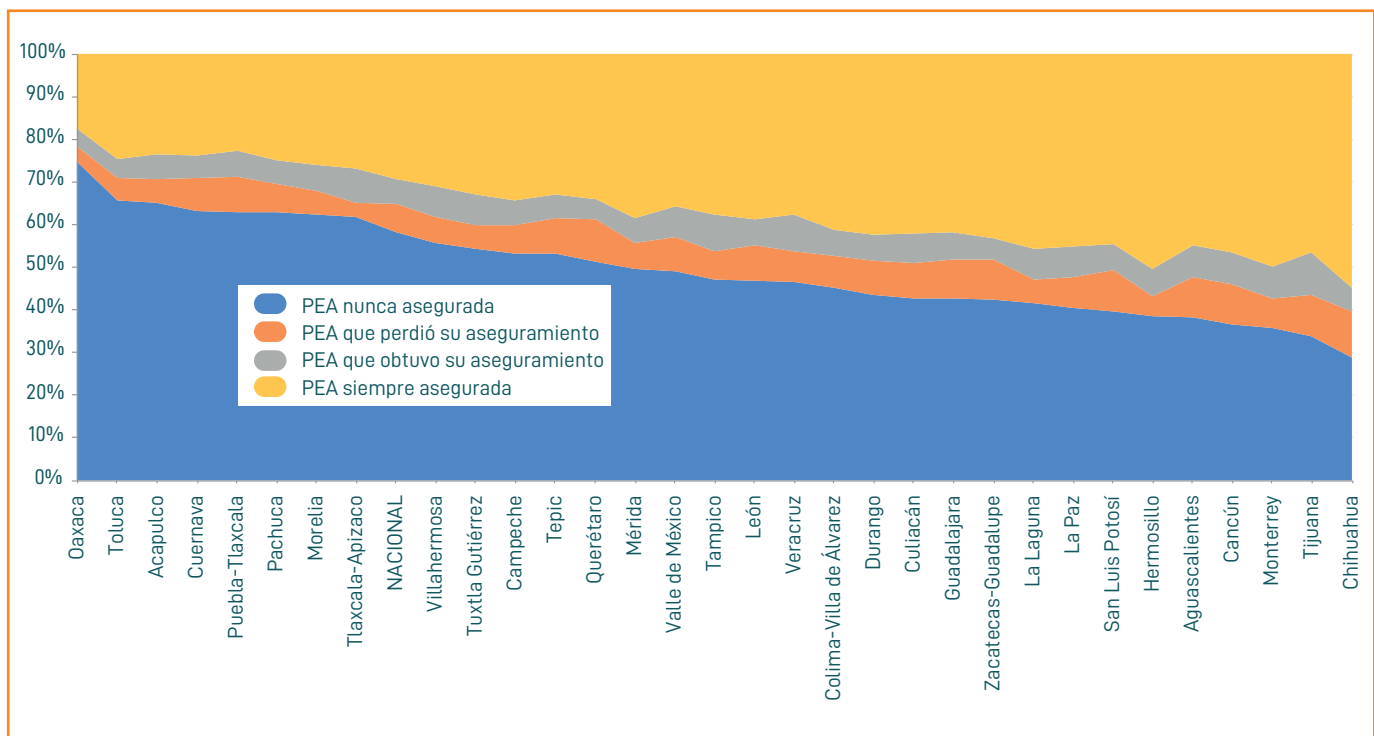
En contraste, Chihuahua, Tijuana, Monterrey, Cancún y Aguascalientes presentan los menores porcentajes de la PEA que persistentemente carecen de acceso a los servicios de salud a través del empleo, inferior al 36%. En este grupo, con excepción de Cancún, destaca que las zonas metropolitanas corresponden al norte del país.

Cabe mencionar que la zona metropolitana del Valle de México, la de mayor tamaño en el país, se encuentra en el lugar 18 en cuanto al acceso a servicios de salud considerado, mientras que las otras grandes zonas metropolitanas, Guadalajara y Monterrey, se encuentran con mejores condiciones de acceso a los servicios de salud, destacando en particular esta última.



GRÁFICA 1

DISTRIBUCIÓN DE LA POBLACIÓN OCUPADA CON ASEGURAMIENTO A SERVICIOS PÚBLICOS DE LA SALUD, SEGÚN ZONA METROPOLITANA, 4TO TRIMESTRE 2022 (PORCENTAJE)



Fuente: Elaboración propia con información de la ENOE, 4to trimestre 2022, INEGI

2.2 CAPACITACIÓN LABORAL

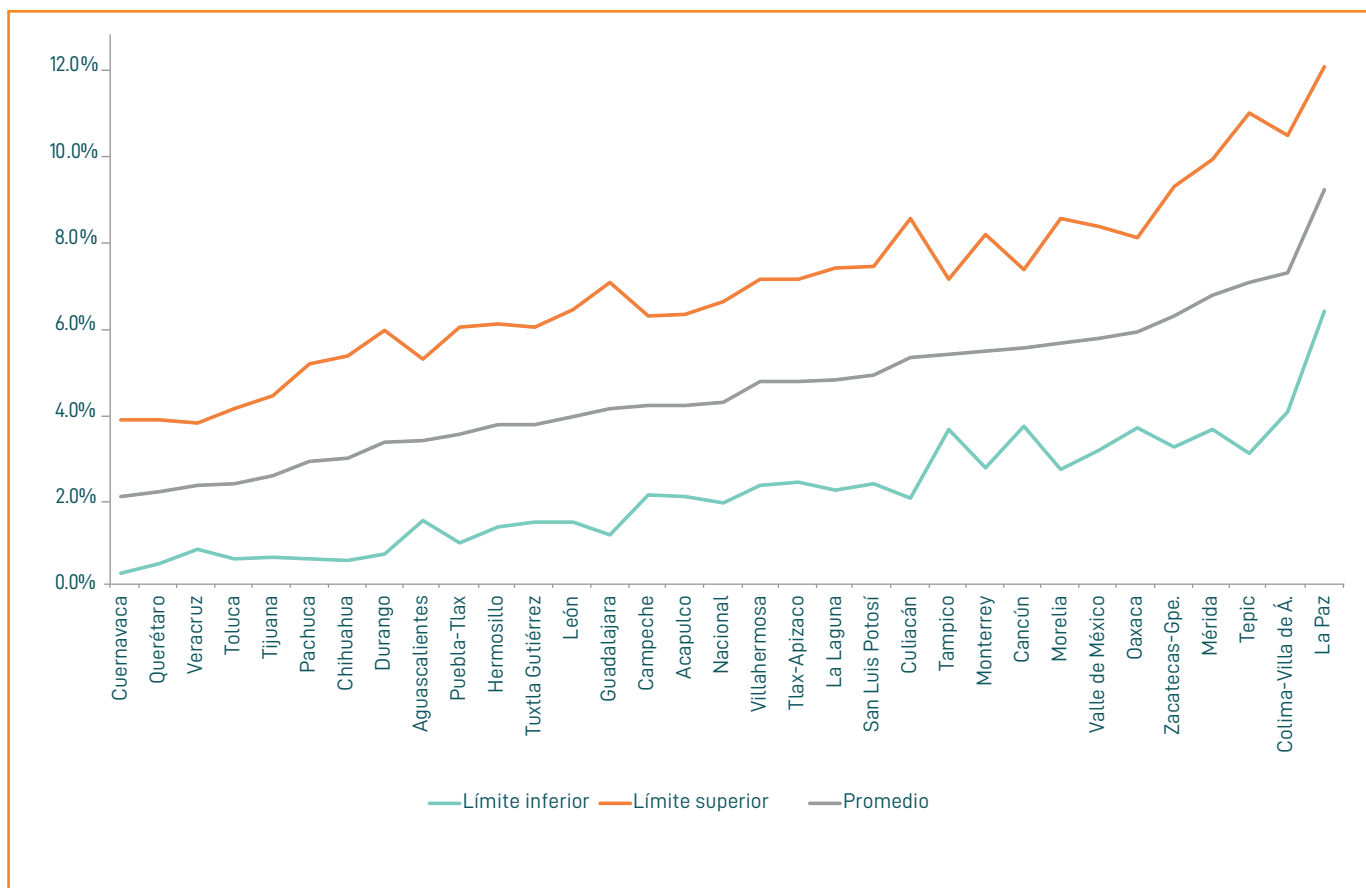
Una primera medición de la capacitación para el trabajo puede obtenerse si se considera a la población ocupada que no trabajó por dedicarse a actividades de capacitación en sentido estricto. Una segunda medida consiste en agregar a este límite inferior la población que, sin estar en el sistema escolar, dedicó tiempo a estudiar o capacitarse fuera de los horarios laborales, aunque probablemente no todo el estudio realizado es pertinente para el trabajo a realizar. Una tercera medición se obtiene con el promedio entre estos límites inferior y superior.

De acuerdo con el último indicador, las zonas metropolitanas de Cuernavaca, Querétaro y Veracruz son las que tienen el menor porcentaje de trabajadores que recibieron capacitación, inferior a 2.3%. En el otro extremo se encuentran La Paz, Colima-Villa de Álvarez y Tepic, con un porcentaje superior al 6.9% (ver Gráfica 2).

En cuanto a las más grandes zonas metropolitanas, la de mayor porcentaje de población que recibe capacitación es el Valle de México, seguido por Monterrey y Guadalajara; esta última con una proporción menor al promedio nacional (4.22%).

GRÁFICA 2

PORCENTAJE DE POBLACIÓN CAPACITADA, SEGÚN ZONA METROPOLITANA, 4TO TRIMESTRE 2022



Fuente: Elaboración propia con información de la ENOE, 4to trimestre 2022, INEGI

3. MOVILIDAD DE LOS INGRESOS LABORALES

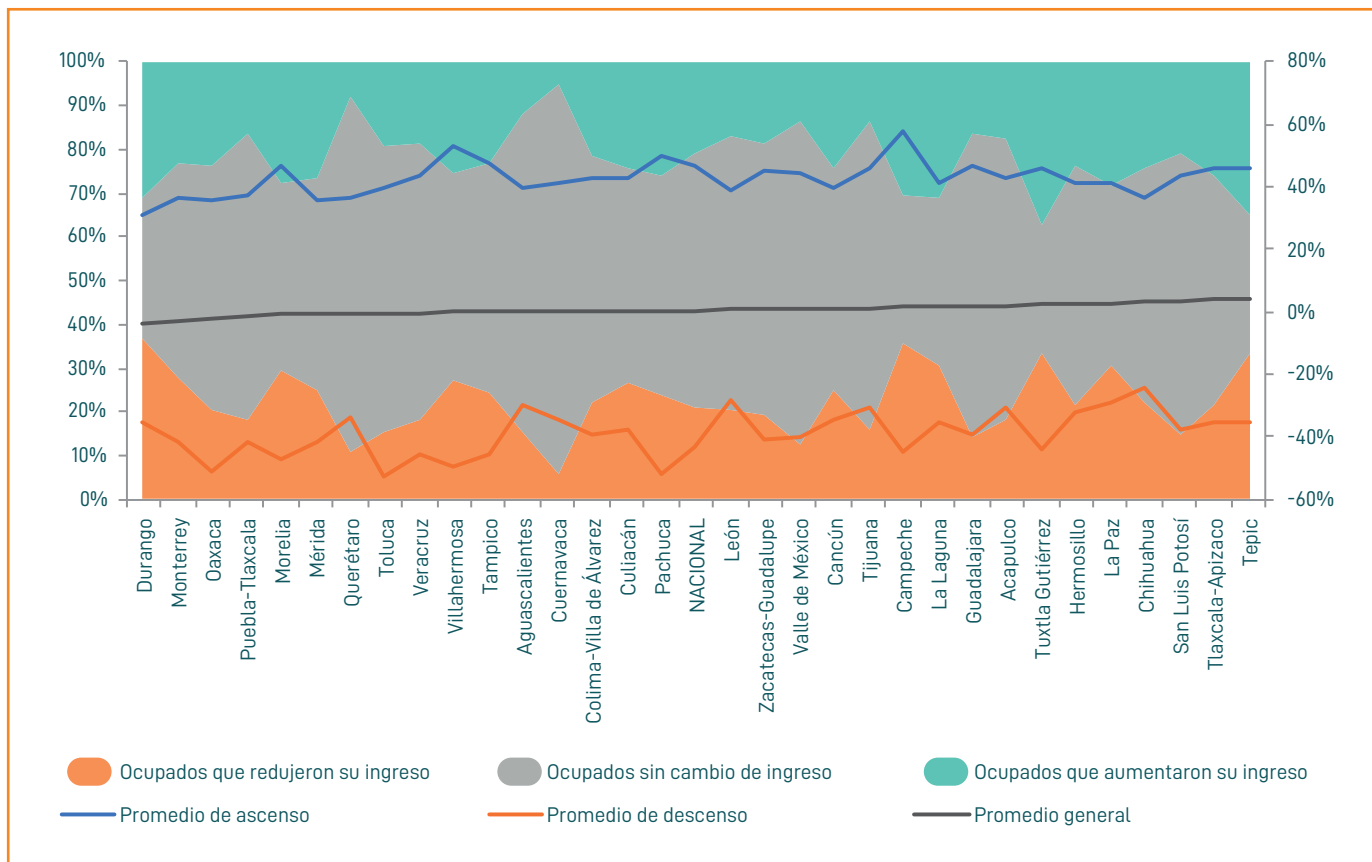
El cambio en el ingreso laboral de quienes permanecen en ocupaciones remuneradas es un componente de la movilidad laboral. En el cuarto trimestre de 2022 las zonas metropolitanas con menor porcentaje de población ocupada con ingresos continuos durante un año que aumentó sus ingresos reales fueron Cuernavaca, Querétaro y Aguascalientes, con una proporción inferior al 13%. Las que tuvieron

el mayor porcentaje de población con aumento en sus ingresos reales fueron La Laguna, Tepic y Tuxtla Gutiérrez, con una proporción superior al 31%.

De las grandes zonas metropolitanas, la que menor proporción de la población experimentó aumentos en su ingreso fue la del Valle de México, seguida de Guadalajara, con cifras menores al promedio nacional, mientras que Monterrey logró superar dicho promedio.

GRÁFICA 3

DISTRIBUCIÓN DE LA POBLACIÓN QUE AUMENTA O REDUCE SUS INGRESOS Y CAMBIO PORCENTUAL EN EL INGRESO, 4TO TRIMESTRE 2022



Fuente: Elaboración propia con información de la ENOE, 4to trimestre 2022, INEGI

En lo que respecta al crecimiento real en el ingreso, Durango, Monterrey y Oaxaca presentan cifras negativas, inferiores a -1.5%, mientras Tepic, Tlaxcala y Apizaco presentan los porcentajes más elevados, superiores al 3.5%.

La zona metropolitana del Valle de México y de Guadalajara presentan crecimientos positivos mayores al promedio nacional (0.5%).

3.1 DESIGUALDAD DEL INGRESO

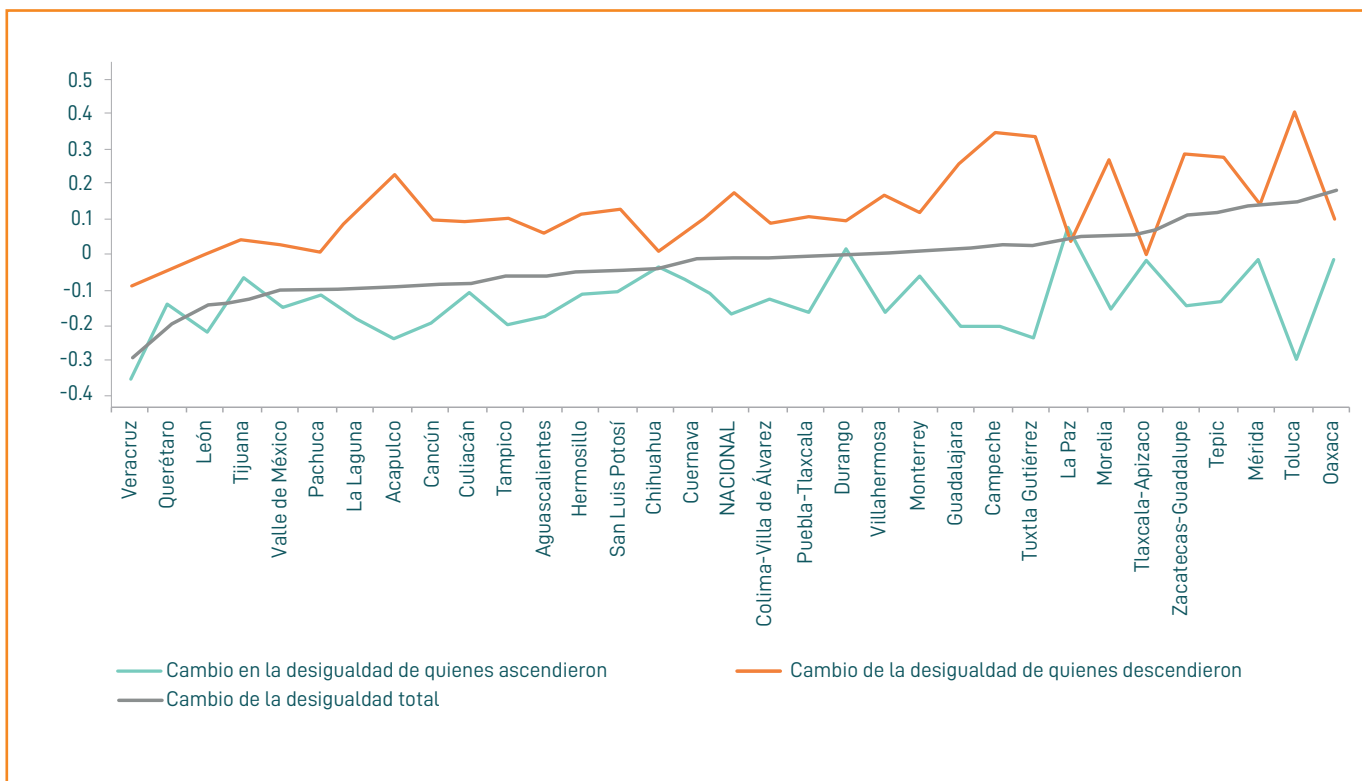
El cambio en los ingresos de las personas puede aumentar o reducir la desigualdad entre ellas. Un cambio en los ingresos que reduce sus diferencias

interpersonales representa una movilidad igualadora. Este tipo de movilidad contribuye a un mayor bienestar y a reducir las distancias en las condiciones de origen de futuras generaciones, es decir, contribuye a la igualación de oportunidades.

Las zonas metropolitanas que redujeron en mayor medida su desigualdad de ingresos al cuarto trimestre de 2022 fueron Veracruz, Querétaro y León, con reducciones superiores al 15%. Esta reducción provino principalmente de quienes aumentaron sus ingresos. Por el contrario, Oaxaca, Toluca, y Mérida aumentaron en mayor medida su desigualdad, con aumentos superiores al 14%, fundamentalmente por el efecto de quienes redujeron sus ingresos.

GRÁFICA 4

CAMBIO EN LA DESIGUALDAD DEL INGRESO, SEGÚN ZONA METROPOLITANA, 4TO TRIMESTRE 2022



Fuente: Elaboración propia con información de la ENOE, 4to trimestre 2022, INEGI

Las zonas metropolitanas del Valle de México, Monterrey y Guadalajara tienen un comportamiento mixto. Mientras que la primera presenta una reducción en la desigualdad, en las dos últimas aumenta ligeramente.

3.2 CORRELACIÓN DEL INGRESO FINAL Y EL INICIAL

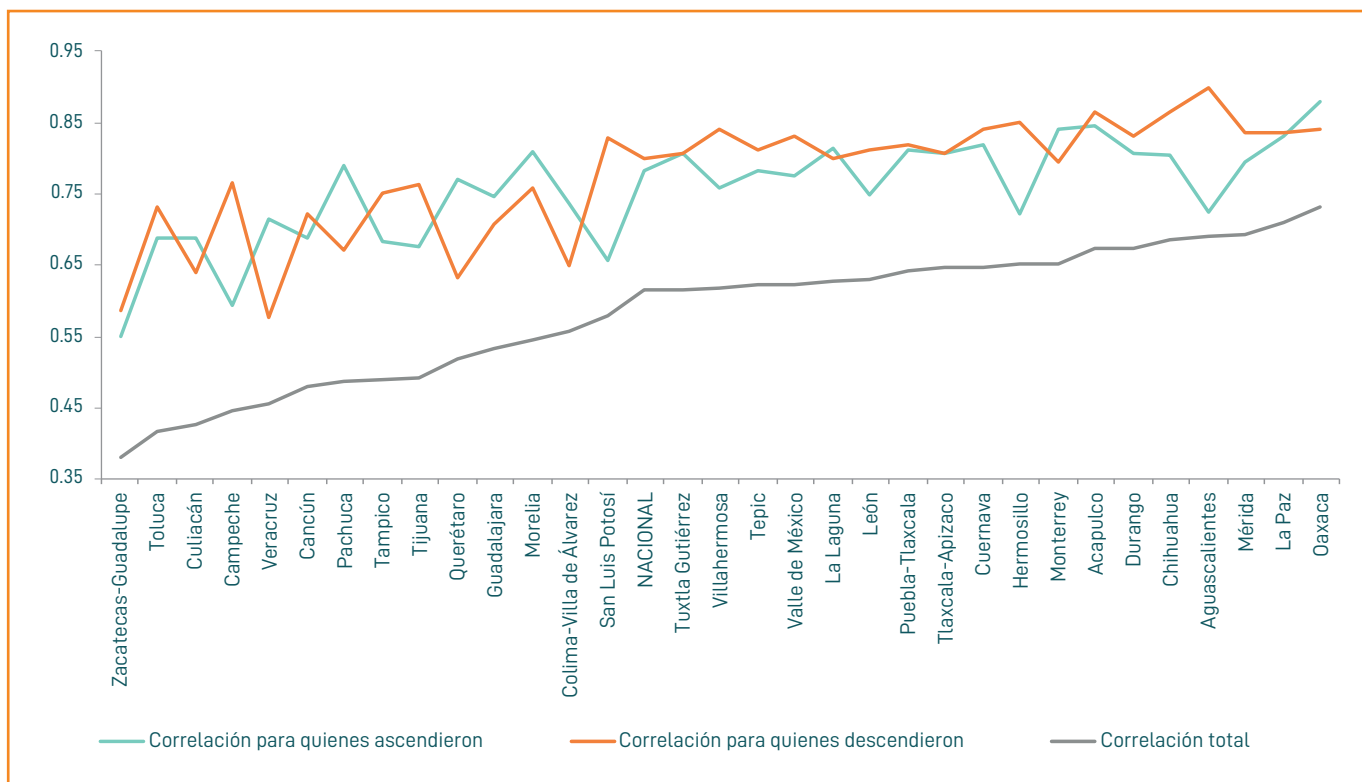
En la medida en que las condiciones iniciales del ingreso sean menos determinantes de su valor final, es decir que el «origen» no influya tanto en el «destino», se tiene una mayor movilidad social. En este sentido es importante conocer el grado de asociación entre los ingresos iniciales y finales

de las personas ocupadas con una remuneración continua a lo largo de un año a través del coeficiente de correlación de dichos ingresos. Este coeficiente toma valores de cero cuando no hay relación alguna entre los ingresos y de 1 cuando la asociación entre ingreso inicial y final es máxima.

Las zonas metropolitanas con mayor asociación entre ingresos iniciales y finales son Oaxaca, La Paz y Aguascalientes, mayores a 0.69, principalmente por la correlación de ingresos entre quienes ascendieron. Las ciudades que presentaron una menor correlación son Zacatecas-Guadalupe, Toluca y Culiacán, con correlaciones inferiores a 0.43.

GRÁFICA 5

CORRELACIÓN ENTRE INGRESO INICIAL Y FINAL, SEGÚN ZONA METROPOLITANA, 4TO TRIMESTRE DE 2022



Fuente: Elaboración propia con información de la ENOE, 4to trimestre 2022, INEGI

Las zonas metropolitanas del Valle de México y Monterrey presentan correlaciones mayores al promedio nacional, lo que es indicativo de una mayor dificultad para cambiar la trayectoria de ingresos determinada por el ingreso inicial. En cambio, Guadalajara presenta una menor correlación de ingresos que el promedio nacional, por lo que en este sentido se puede considerar con mayor movilidad laboral.

3.3 MOVILIDAD RELATIVA EN EL INGRESO

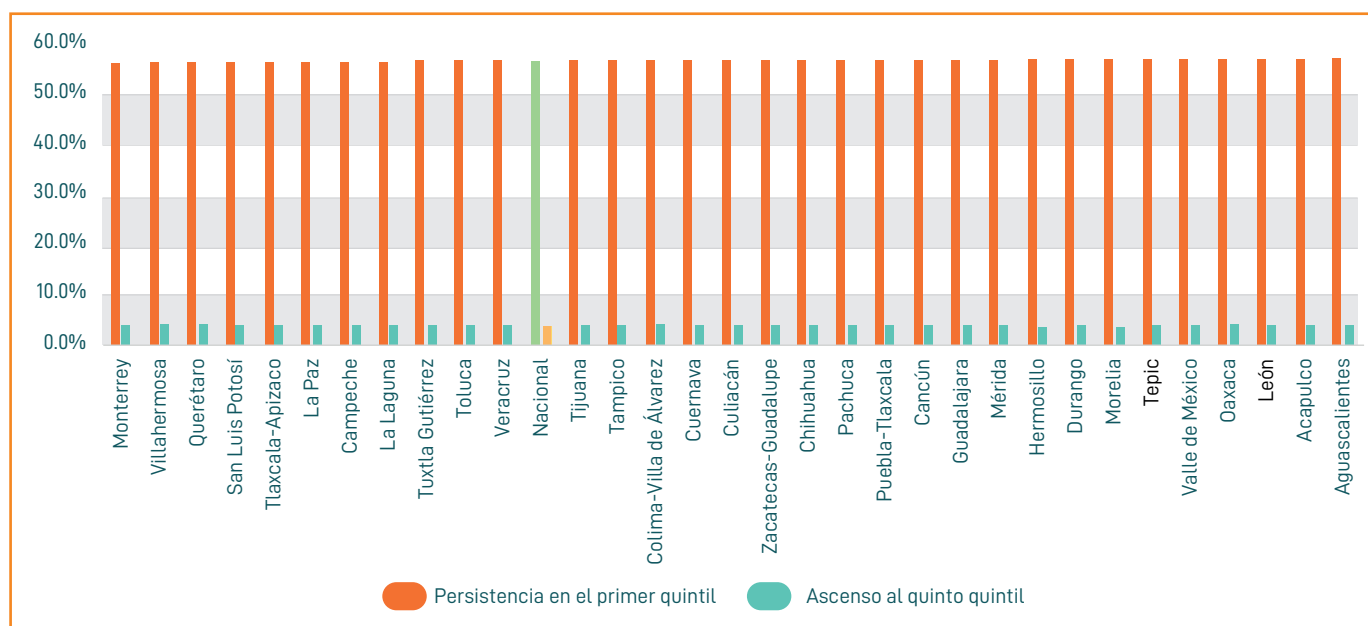
La persistencia en el estrato de ingreso más bajo y la movilidad de este al de mayor ingreso nos da una perspectiva de la movilidad laboral. Entre mayor sea el porcentaje de ocupados en el 20% de menores ingresos laborales que permanece en ese estrato, menos movilidad existe. A mayor propor-

ción de personas que pasan del 20% de ingresos más bajos al 20% con mayores ingresos, estamos en presencia de una mayor movilidad. Estas permanencias o transiciones respecto a los quintiles de ingreso son diferentes para diferentes zonas metropolitanas (ver Gráfica 6).

La persistencia en el quintil de menores ingresos y la transición a los ingresos más elevados es muy homogénea, haciendo poco pertinentes las distinciones entre zonas metropolitanas, ya que la persistencia se encuentra entre 56% y 57% de la población en cada zona metropolitana. A su vez, las transiciones de este grupo al quintil de mayores ingresos son muy parecidas, encontrándose alrededor del 4%. Lo anterior significa que en cualquier zona metropolitana las posibilidades de mantenerse en el estrato más bajo o subir de este al más alto son prácticamente las mismas.

GRÁFICA 6

PERSISTENCIA Y MOVILIDAD DE LAS PERSONAS, PRIMER QUINTIL, SEGÚN ZONA METROPOLITANA, 4TO TRIMESTRE 2022 (PORCENTAJE)



Fuente: Elaboración propia con información de la ENOE, 4to trimestre 2022, INEGI

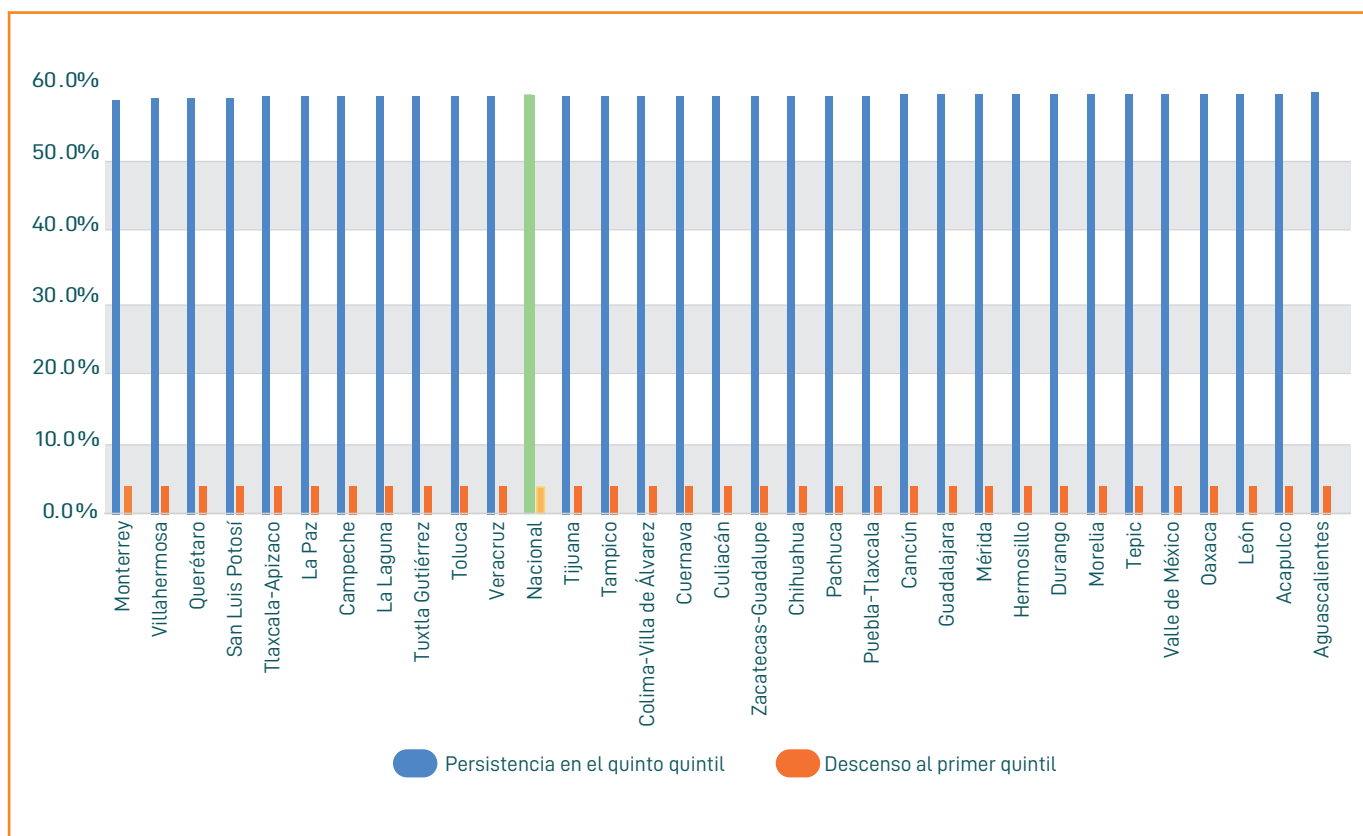


De forma similar, la permanencia en el quintil de mayores ingresos es muy semejante entre zonas metropolitanas, entre 57% y 58%, así como el porcentaje de población que cae de este quintil al de ingresos más bajos, alrededor de 4% (ver Gráfica 7).

Este resultado muestra una gran homogeneidad de la movilidad de los ingresos laborales en las grandes zonas urbanas, dado que cambiar de zona metropolitana no parece alterar las probabilidades de cambio de estrato socioeconómico una vez establecido en alguno de los extremos de la distribución del ingreso laboral.

GRÁFICA 7

PERSISTENCIA Y MOVILIDAD DE LAS PERSONAS, QUINTO QUINTIL, SEGÚN ZONA METROPOLITANA, 4TO TRIMESTRE 2022 (PORCENTAJE)



Fuente: Elaboración propia con información de la ENOE, 4to trimestre 2022, INEGI

3.4 MOVILIDAD NETA DEL INGRESO

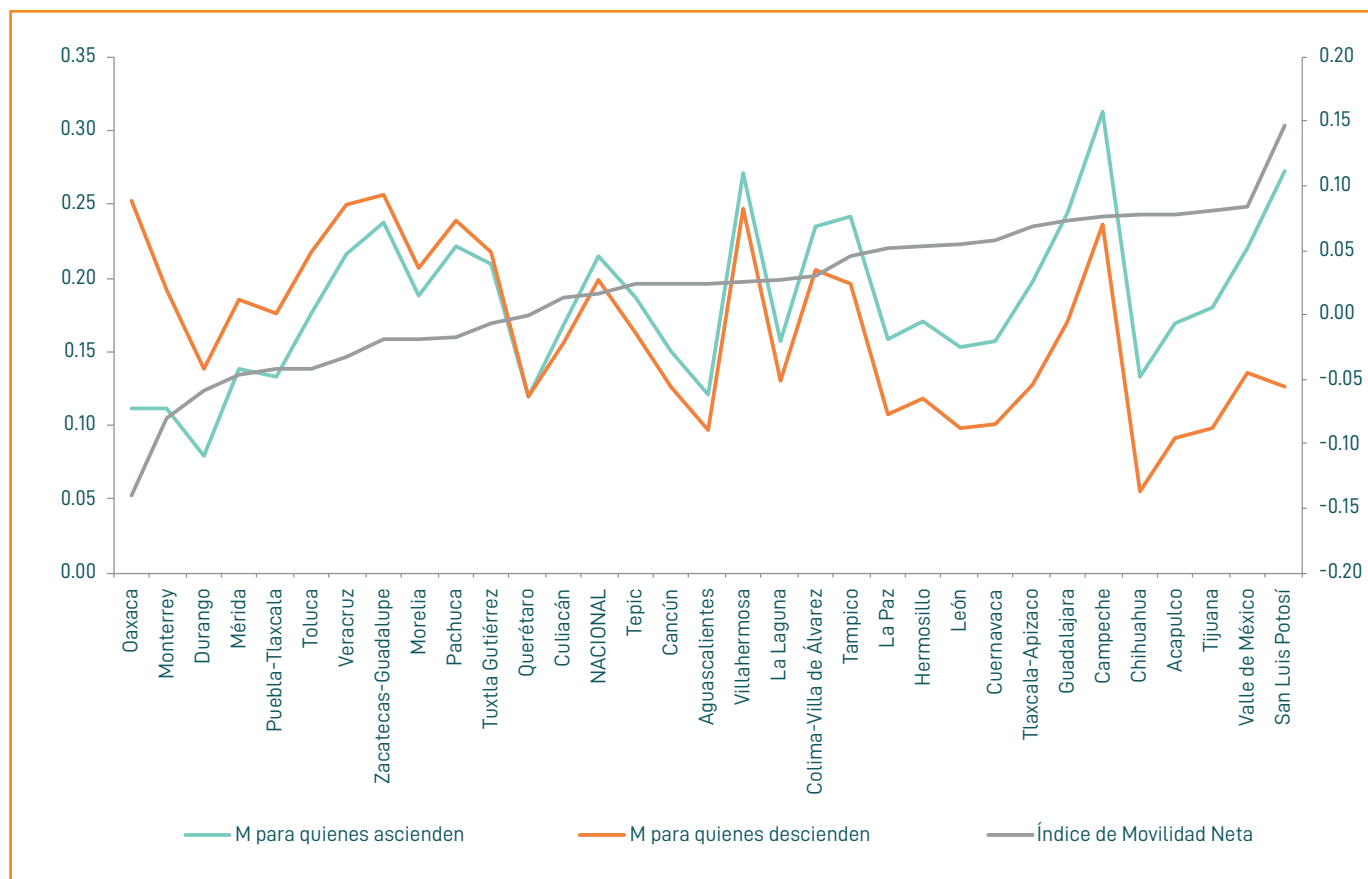
La movilidad social en términos de los ingresos por trabajo tiene las facetas de quienes cambian su ingreso, en cuánto lo cambian, que tanto se acercan o distancias entre sí las remuneraciones entre los ocupados y qué tanto influye la posición inicial en el resultado final. Una forma de reunir todos estos factores en un solo indicador es considerando la movilidad neta del ingreso, es decir la diferencia entre el índice de los que ascienden y los que descienden (ver Nota Técnica).

La menor movilidad neta del ingreso laboral al cuarto trimestre de 2022 corresponde a las zonas metropolitanas de Oaxaca, Monterrey y Durango, mientras las que mayor movilidad presentan son las de San Luis Potosí, Valle de México y Tijuana.

Doce zonas metropolitanas presentan movilidades netas negativas, mientras diecisiete, entre las que se encuentra la de Guadalajara, tienen movilidad positiva. En general, la movilidad neta en las zonas metropolitanas es superior a la del promedio del país (incluyendo zonas rurales y urbanas), con diecinueve zonas superando la media nacional.

GRÁFICA 8

MOVILIDAD NETA, ASCENDENTE Y DESCENDENTE, SEGÚN ZONA METROPOLITANA, 4TO TRIMESTRE 2022 (ÍNDICE DE MOVILIDAD)



Fuente: Elaboración propia con información de la ENOE, 4to trimestre 2022, INEGI

4. LA MOVILIDAD LABORAL EN EL SEGUNDO TRIMESTRE DE 2022

Para el cuarto trimestre de 2022 la PEA con una ocupación remunerada aumenta en el respecto a lo observado en 2022, aunque desciende ligeramente la proporción de los ocupados que tienen servicios de salud y la de aquellos que recibieron capacitación. Esto último apunta a un pequeño descenso en la movilidad laboral.

En cuanto a la evolución de los ocupados que obtuvieron ingresos laborales continuamente durante un año, se observa que en el cuarto trimestre de 2022 una mayor proporción aumentaron sus percepciones respecto al mismo periodo de 2021. En promedio, los ocupados aumentaron en términos reales sus remuneraciones por trabajo al término

de 2022, mientras en el año previo ese cambio resultaba negativo.

En el cuarto trimestre de 2022 la desigualdad disminuyó, a diferencia de lo que ocurrió en el mismo periodo de 2021, medida por la desviación estándar del logaritmo de los ingresos. Sin embargo, la correlación entre los ingresos iniciales y finales ha aumentado ligeramente, de 0.59 en el cuarto trimestre de 2021 a 0.61 en el mismo periodo de 2022.

La combinación de los factores antes mencionados conduce a que el indicador de la movilidad neta del ingreso laboral sea positivo al cuarto trimestre de 2022, aunque ligeramente menor que en el mismo periodo de 2021.

CUADRO 1

Indicador de movilidad	Segundo trimestre 2021	Segundo trimestre 2022
PEA que mantuvo u obtuvo una ocupación remunerada	81.86 %	84.25 %
Ocupados que mantuvieron u obtuvieron servicios de salud por su empleo	36.13 %	35.12 %
Ocupados que recibieron capacitación laboral (promedio)	4.86 %	4.22 %
Ocupados con ingreso laboral que lo aumentaron	19.96%	20.75%
Cambio en ingreso laboral (promedio)	-0.42 %	0.53 %
Cambio en la desigualdad del ingreso laboral (promedio)	2.46 %	-1.45 %
Correlación ingreso inicial-final	0.59	0.61
Movilidad neta	0.024	0.016

Fuente: ENOE 2021 y 2022. Cifras revisadas respecto a boletines anteriores.

En conclusión, la movilidad en el mercado de trabajo continúa su trayectoria de normalización a condiciones previas a las de la pandemia. La estabilización de la movilidad laboral se da a los niveles relativamente bajos que la caracterizaron, con la posible excepción de la capacitación laboral.

En su restablecimiento, las fortalezas y debilidades de la movilidad laboral rara vez se concentran en las mismas zonas metropolitanas para todas las dimensiones. Entre las más grandes zonas metropolitanas, la que mejor desempeño presenta en acceso a la salud es Monterrey, y en capacitación laboral el Valle de México. En cuanto a movilidad del ingreso laboral, destacan el Valle de México y Guadalajara.



NOTA TÉCNICA

El índice de movilidad M corresponde a la media de los cambios en ingreso al cuadrado:

$$M = \frac{1}{n} \sum_{j \in n} (\text{Log} I_{fj} - \text{Log} I_{ij})^2$$

Donde n es la población considerada $\text{Log} I$ es el logaritmo del ingreso del individuo j , ya sea final o inicial. Este índice es igual a la suma de las movilidades absoluta, igualadora y como independencia del origen de la siguiente forma:

$$M = \left[(\overline{\text{Log} I_f} - \overline{\text{Log} I_i})^2 + (\sigma_f - \sigma_i)^2 + 2\sigma_f\sigma_i(1 - \rho_{i,f}) \right] H$$

Donde $\overline{\text{Log} I}$ es el promedio de los logaritmos del ingreso, σ la desviación estándar de los logaritmos del ingreso, ρ la correlación y H el porcentaje de la población considerada en el total. Este índice se calcula para la población que aumenta su ingreso, para la que lo disminuye y para el total (ver De la Torre 2019).

Al igual que CONEVAL (2020), se utiliza el ingreso laboral real sin ajuste alguno. En este boletín se han revisado los deflatores del ingreso para que reflejen la inflación general. De ahí las cifras ajustadas de cambios en el ingreso laboral promedio y la movilidad neta.

El Índice de Movilidad Neta es la diferencia del indicador anterior entre el grupo que ascendió menos el que descendió en sus ingresos, de manera que valores positivos indican el predominio del primero, y los valores negativos el del último.

La raíz cuadrada de este indicador puede interpretarse como el promedio geométrico del cambio porcentual del ingreso laboral ajustado por desigualdad y la correlación de los ingresos.

REFERENCIAS

CEEY (2020) «Elementos para un plan integral para atender las consecuencias económicas de la pandemia de coronavirus en México». En línea: <https://ceey.org.mx/elementos-de-un-plan-integral-para-atender-las-consecuencias-economicas-de-la-pandemia-de-coronavirus-en-mexico/>

Coneval (2020) «Anexo técnico para la construcción del Índice de la Tendencia Laboral de la Pobreza (ITLP)» https://www.coneval.org.mx/Medicion/Documents/ITLP-IS/2017/3t2017/Notas_tecnicas_ITLP.zip (última consulta, febrero , 2020).

De la Torre (2019) «Una medida simple y desagregable de movilidad social», mimeo, CEEY.

