



INFORME

Movilidad social

en Nuevo León 2025





El Centro de Estudios Espinosa Yglesias es una asociación civil sin fines de lucro, apartidista, fundada en 2005 por la Dra. Amparo Espinosa Rugarcía y auspiciada por la Fundación ESRU.

Nuestra misión es generar investigación especializada para conformar directrices de políticas públicas y acciones que impulsen la movilidad social en México.



«Los empresarios que el país necesita deben estar seriamente comprometidos en la lucha en contra de la marginación y la pobreza. Sólo sirviendo al bienestar humano, tiene sentido la riqueza»

Manuel Espinosa Yglesias
Abril, 2000





ESTRATEGIA 2025-2030

Rutas institucionales para transformar el conocimiento en acción.





¿ORIGEN ES DESTINO?

La **movilidad social** es la capacidad de las personas de superar la situación socioeconómica de sus padres.





ENCUESTA ESRU-EMOVI: ESCENCIAL PARA CONOCER LA MOVILIDAD SOCIAL EN MÉXICO

Cada seis años realizamos la **Encuesta ESRU de Movilidad Social en México (ESRU-EMOVI)**.

Levantamientos nacionales:

2006	hombres
2011	hombres y mujeres
2017	hombres, mujeres y regiones
2023	hombres, mujeres y regiones; módulos temáticos

Levantamientos estatales:

2021 y 2023	Nuevo León
2025	Coahuila





CARACTERÍSTICAS DE LA SOBREMUESTRA PARA NUEVO LEÓN DE LA ESRU-EMOVI 2023



Estado de la movilidad social en Nuevo León





EN NUEVO LEÓN LA CONDICIÓN DE ORIGEN SE PERPETÚA

37% de las personas que nacen en el quintil más bajo de recursos económicos **no lo superan**

17% de ellas **no superan** el quintil 2

5% de ellas **ascienden** al quintil más alto

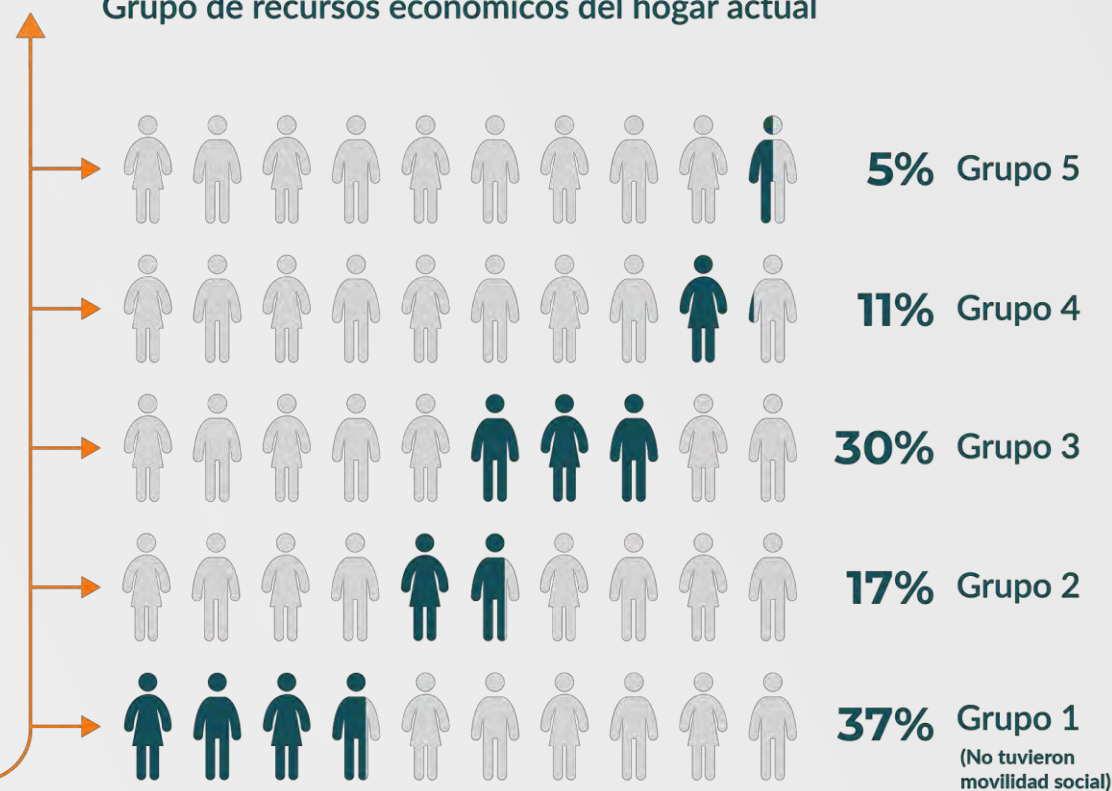
ORIGEN

Personas que nacieron en el 20% con menos recursos económicos (grupo 1)



DESTINO

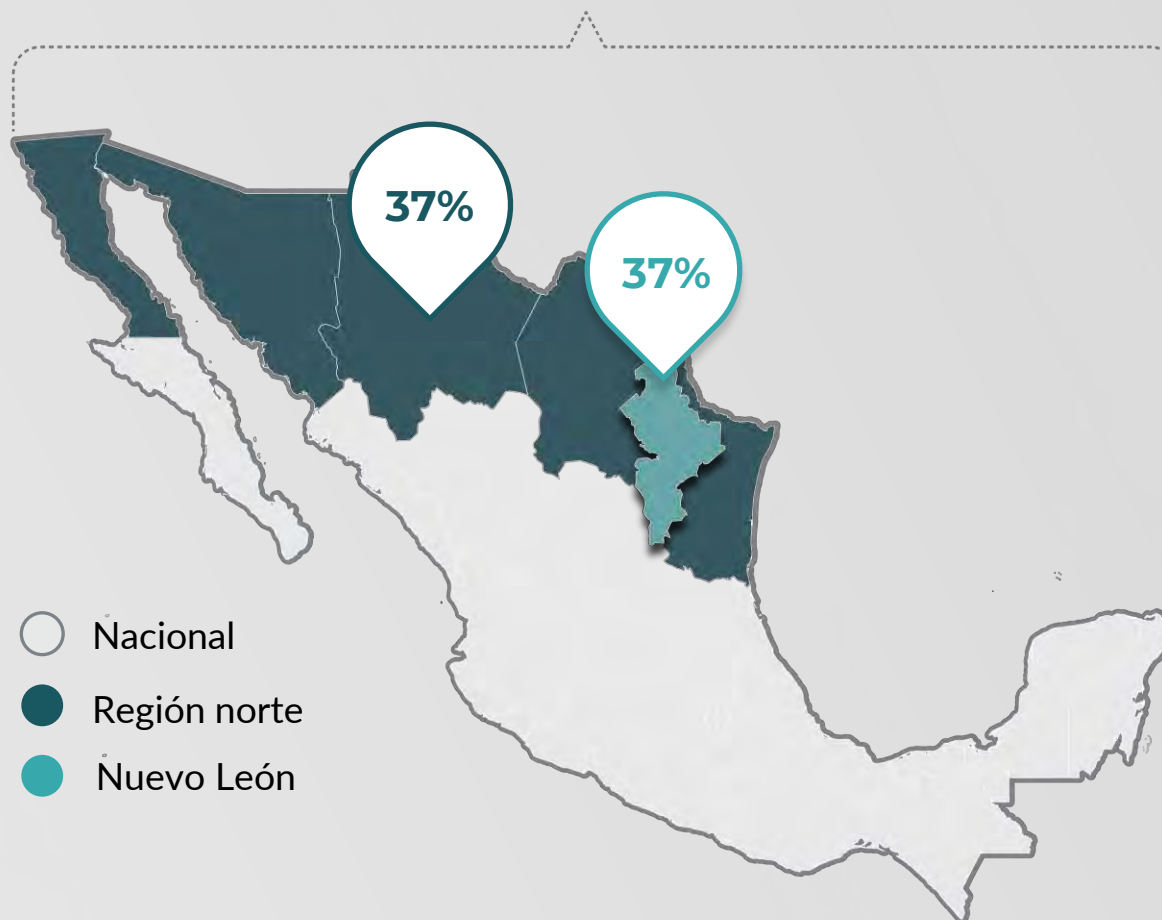
Grupo de recursos económicos del hogar actual





LA MOVILIDAD SOCIAL ES DISTINTA A NIVEL REGIONAL Y NACIONAL

Nacional: 50%



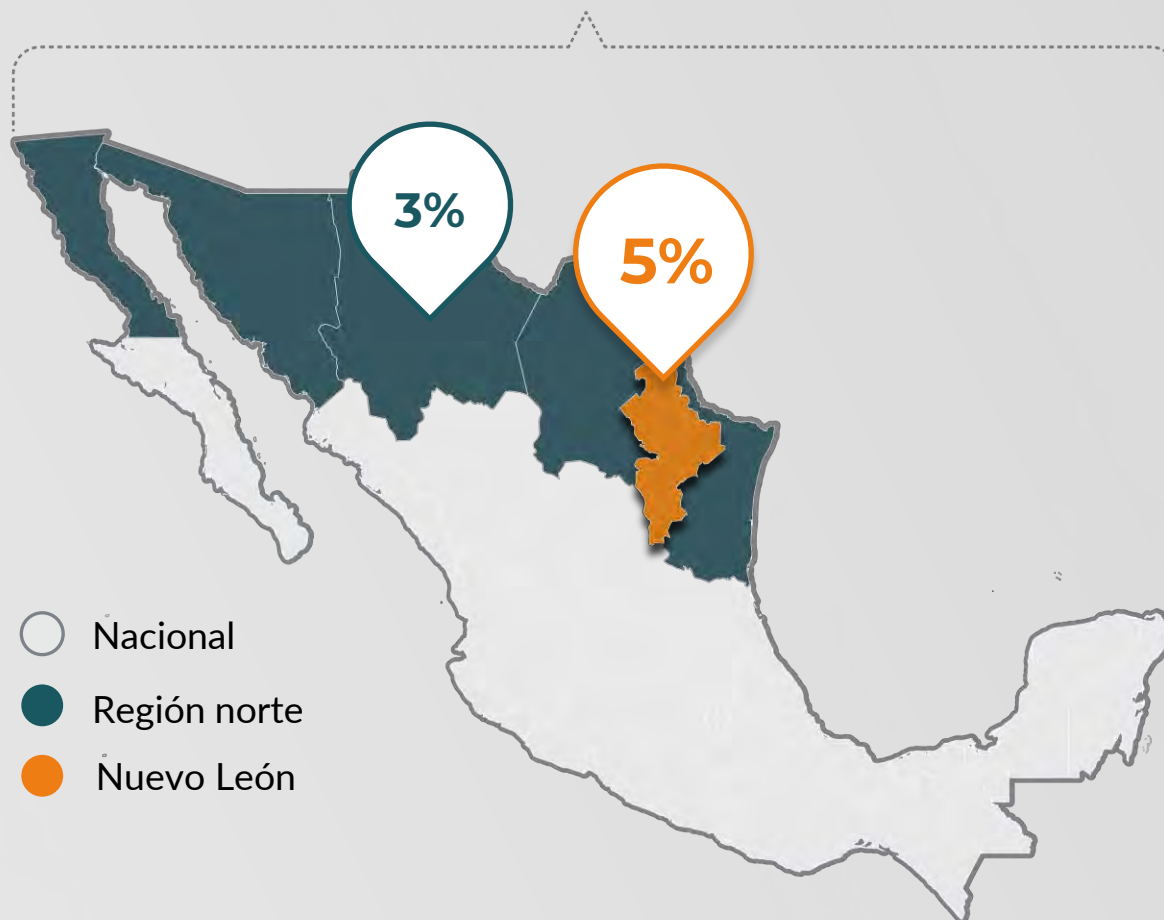
A diferencia del **50%** a nivel nacional, en el **norte 37%** de las personas que **nacen en el quintil más bajo de recursos económicos no logran superarlo**, esto mismo se observa en **Nuevo León**.





LAS POSIBILIDADES DE MOVILIDAD SOCIAL ASCENDENTE TAMBIÉN SON DISTINTAS

Nacional: 2%



En **Nuevo León**, la proporción de personas que nacen en hogares con menos recursos económicos y que alcanzan el nivel más alto es **más del doble** que en el país.

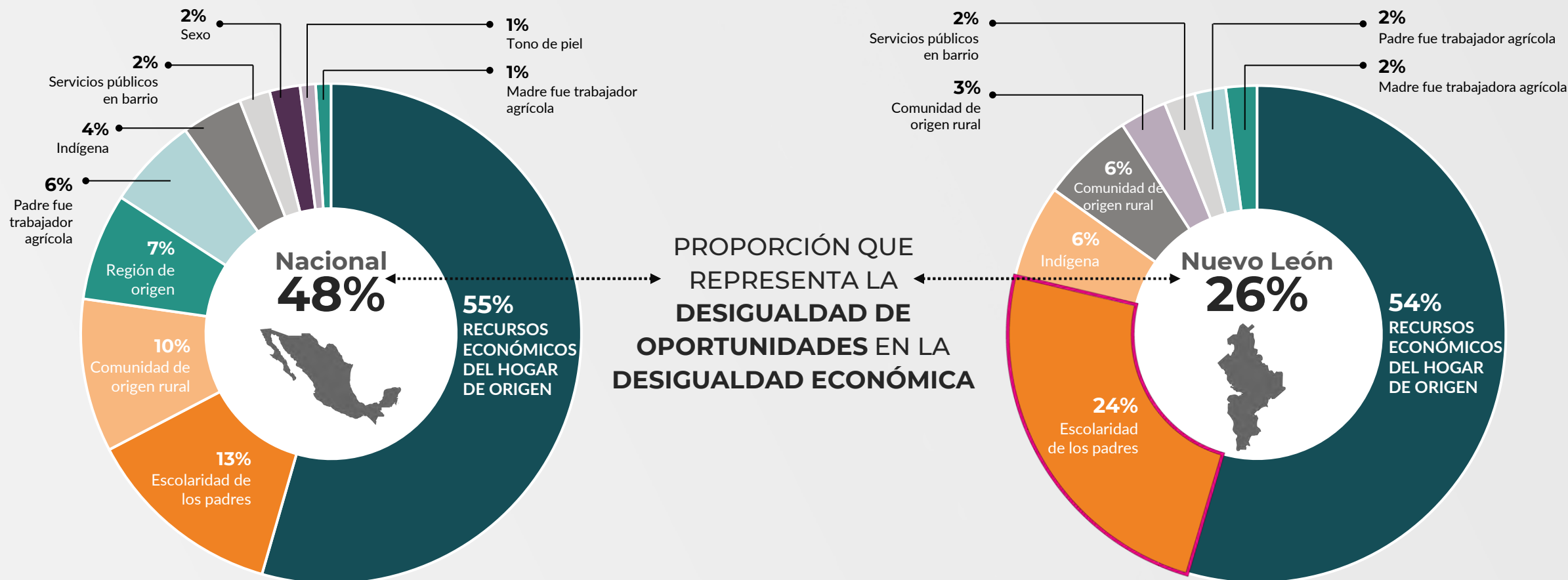


La desigualdad de oportunidades: mecanismo de la movilidad social





EN TÉRMINOS DE OPORTUNIDADES, NUEVO LEÓN ES MENOS DESIGUAL QUE EL PAÍS, PERO EL PESO DE LA ESCOLARIDAD DE LOS PADRES ES CASI EL DOBLE





A PESAR DE LA MAYOR MOVILIDAD SOCIAL, LAS OPORTUNIDADES EN EDUCACIÓN TAMBIÉN SE HEREDAN

En **Nuevo León** **57%** de las personas con padres con primaria o menos **no alcanza el promedio de escolaridad** en México (9.7 años).

A **nivel nacional** esta cifra es de **75%**

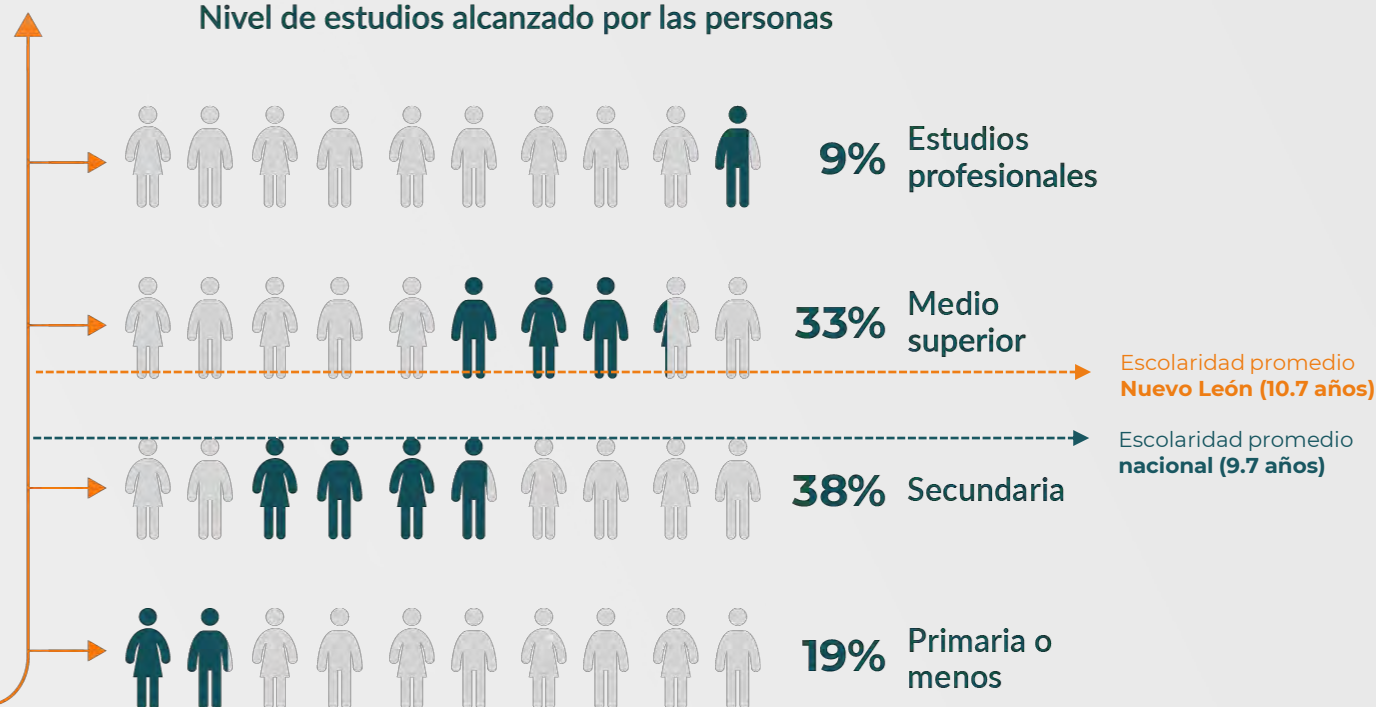
ESCOLARIDAD DE ORIGEN

Personas cuyos padres estudiaron primaria o menos



LOGRO EDUCATIVO

Nivel de estudios alcanzado por las personas



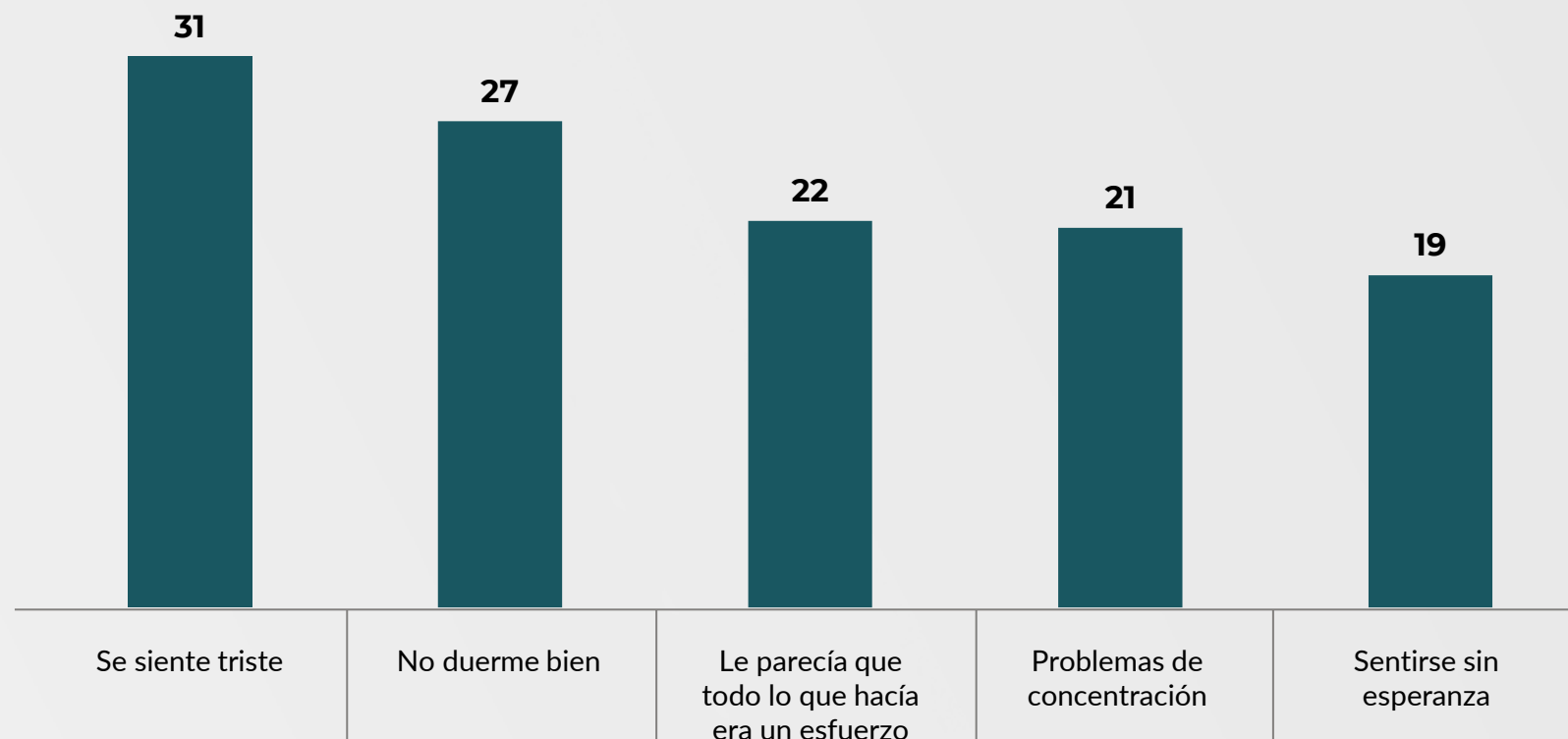
Movilidad social y los cuidados





LAS RESPONSABILIDADES DE CUIDADO TIENEN IMPACTOS EN LA SALUD MENTAL DE LAS PERSONAS CUIDADORAS

Cuidar a personas adultas mayores incrementa la probabilidad de tener afectaciones emocionales en la persona cuidadora.



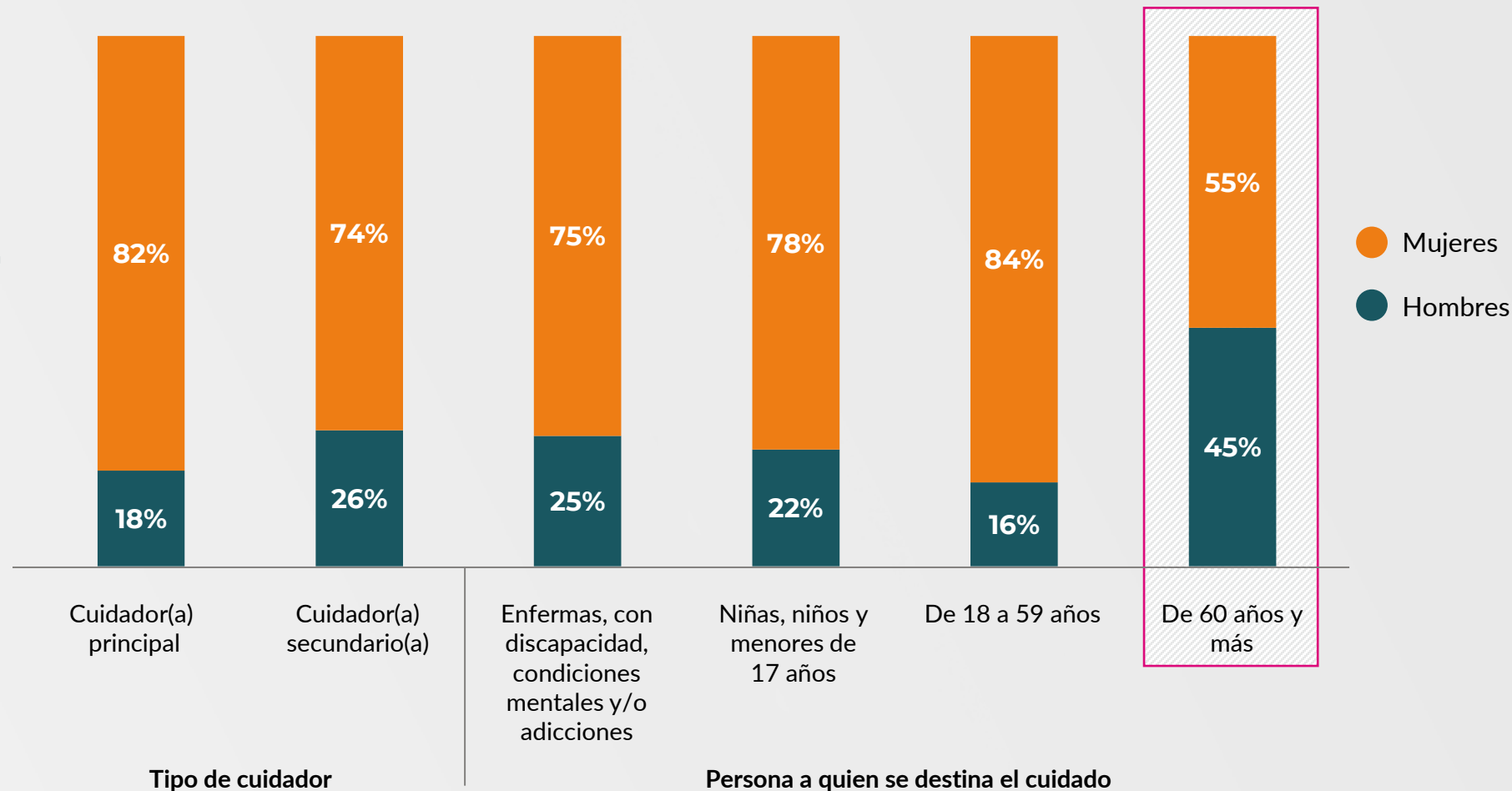
Incremento en la probabilidad en puntos porcentuales en comparación con personas no cuidadoras





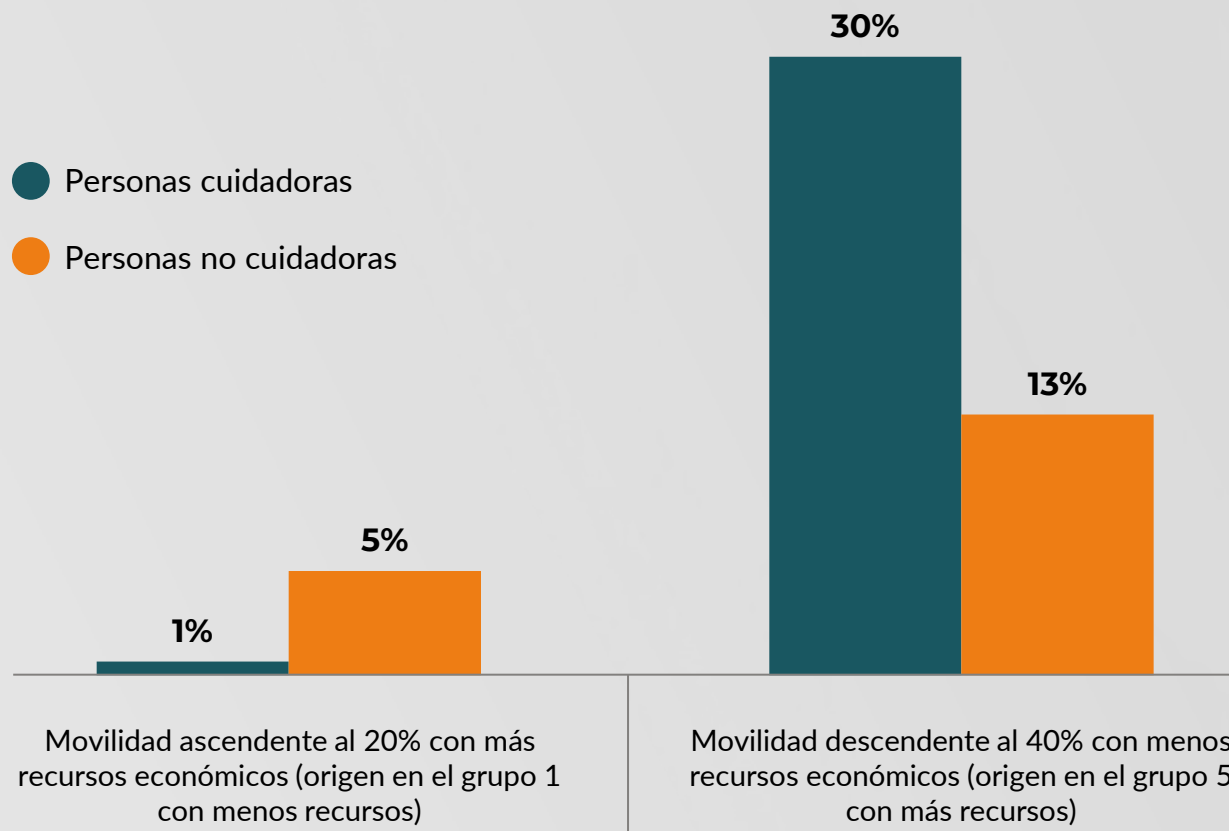
LAS MUJERES ASUMEN MAYORMENTE EL ROL DE CUIDADORAS

En promedio,
3 de cada 4
personas que cuidan
son mujeres.





EL CUIDADO LIMITA LAS OPORTUNIDADES DE MOVILIDAD SOCIAL



Las personas cuidadoras tienen **5 veces menos** posibilidades de ascender al grupo de mayores recursos y más del **doble** de caer al quintil de más bajos recursos que quienes no cuidan.





INFORME

Movilidad social en Nuevo León 2025

Descarga el informe completo en:
www.ceey.org.mx



@ceeymx



@ceey_mx



@ceey



Centro de Estudios®
Espinosa Yglesias
ANIVERSARIO
2005-2025

